

**Ссылка для цитирования этой статьи:**

Кривенцова Л.А. Оценка уровня социально-экономической защищенности населения регионов России // Human Progress. 2023. Том 9, Вып. 5. С. 6. URL: [http://progress-human.com/images/2023/Том9\\_5/Kriventsova.pdf](http://progress-human.com/images/2023/Том9_5/Kriventsova.pdf). DOI 10.34709/IM.195.6. EDN RYWDVV.

УДК 338.1, 332.05

## ОЦЕНКА УРОВНЯ СОЦИАЛЬНО-ЭКОНОМИЧЕСКОЙ ЗАЩИЩЕННОСТИ НАСЕЛЕНИЯ РЕГИОНОВ РОССИИ



**Кривенцова Людмила Анатольевна**  
Ведущий экономист  
Институт экономики УрО РАН

[kriventsova.la@uiec.ru](mailto:kriventsova.la@uiec.ru)  
29, ул. Московская  
г. Екатеринбург, 620014, Россия  
+7(343) 371-57-06

**Аннотация.** Реализации эффективной социальной политики является основой обеспечения социально-экономической защищенности населения регионов России. Целью исследования является оценка уровня социально-экономической защищенности населения регионов России в контексте реализации социальной политики государства и ее влияния на уровень бедности. Прежде всего, автором проанализированы результаты ранее проведенных исследований по релевантным темам. Далее с помощью методов регрессионного анализа в работе проверяется гипотеза о положительном влиянии расходов на социальное обеспечение и на снижение уровня бедности населения в 78 субъектах РФ за период с 2005 по 2021 гг. Всего было исследовано влияние шести показателей социальной защиты населения. Расчеты показали, что существенное влияние на сокращение уровня бедности оказывает увеличение пенсионных отчислений, расходов на социальное страхование и отчисления на обязательное медицинское страхование. Исследование доказывает, что социальная защита оказывает положительное влияние на сокращение бедности и неравенства, развитие человеческого капитала. Повышение эффективности использования инструментов социально-экономической защищенности гарантирует повышение уровня жизни населения регионов России, сокращение дифференциации доходов, вызванных экзогенными шоками, и обеспечит защиту от рисков экономических потерь.

**Ключевые слова:** социально-экономическая защищенность; социальная политика; уровень бедности; доходы; неравенство; пенсии; социальное страхование.

**JEL коды:** R1; I3.

## Введение

Реализации эффективной социальной политики является одной из важных задач для обеспечения социально-экономической защищенности населения регионов России. Под социально-экономической защищенностью понимается такое состояние общества, при котором каждый член имеет гарантированный минимальный уровень жизни, защиту от безработицы, социальную защиту в случае болезни, старости или потери кормильца, а также доступ к образованию и здравоохранению [1; 2; 3; 4]. Однако, исследования показывают, что достижению поставленной задачи препятствует дифференциация регионов России по уровню социально-экономического развития и усиление неравенства населения по уровню дохода. В свою очередь, неравенство можно определять как абсолютное и относительное [5]. Согласно относительной концепции, мера распределения дохода остается неизменной, если все доходы изменяются пропорционально, но абсолютная мера остается неизменной при равном абсолютном дополнении ко всем доходам.

Соответственно, при разработке политики социальной защиты необходимо выявить социальные проблемы и сформировать институциональные модели благосостояния, которые способствуют решению данных проблем, эти предпосылки составляют цели политики. Например, проведя анализ на межстрановом уровне, Бертен И. и Лейсеринг Л. [6] выделили существование такой глобальной социальной проблемы, как глобальная бедность, которая связана с крайней степенью социально-экономической дифференциацией в мире. Авторы задались вопросом о возможности разработки универсальной модели социальной защиты в условиях культурного разнообразия стран и неоднородности в подходах к определению благосостояния населения.

Напротив, Лисина А. и Ван Керм П. [7] проанализировали эволюцию возможных детерминант изменения неравенства доходов и бедности, разделив их на три категории: социально-демографические факторы (тип домохозяйства, состав семьи, возраст, доля пенсионеров в домашнем хозяйстве, структура семьи и т. д), факторы участия на рынке труда (статус занятости и тип занятости) и прибыль и трансферты (прибыль, пенсии, пособия и т. д.). По мнению авторов, подобный выбор потенциальных факторов является стандартным при анализе разложения неравенства и бедности. Он отражает сочетание сил, которые могут определять изменения в распределении эквивалентных доходов домохозяйств, а именно: эволюцию рыночных доходов, особенно доходов от труда, замещающих доходов, а также состава домохозяйств, поскольку предполагается, что домохозяйства объединяют и делятся ресурсами. Авторы выявили следующие изменения в потенциальных драйверах: тенденция к меньшим домохозяйствам, образовательная экспансия, общее увеличение занятости, и

быстрое увеличение пенсий и доходов от занятости в государственном и частном секторах. Однако изменения социально-демографических характеристик вместе с участием на рынке труда не объясняют сокращение неравенства доходов, бедности и повышения уровня доходов. Изменения в доходах частного и государственного секторов, а также пенсии являются основными факторами снижения неравенства доходов и бедности. Исследование показало, с одной стороны, доходы частного сектора оказывают большее влияние на уровень доходов, с другой стороны, сильнейший выравнивающий эффект на неравенство оказывает увеличение пенсий за счет повышения доходов тех, кто находится на нижнем уровне распределения доходов. К сожалению, анализ показал, что изменение неравенства доходов и бедности в России в период с 1994 по 2015 год не объясняется изменением социально-демографических характеристик и участием на рынке труда. К основным параметрам, которые привели к сокращению неравенства и бедности в России после 2000 года, исследователи отнесли эволюцию источников дохода, в частности, доходов от занятости в государственном секторе, доходов от занятости в частном секторе и пенсий. Повышение размера пенсий авторы выделяют главным фактором сокращения неравенства, так как это привело к увеличению дохода наиболее незащищенных слоев населения. Также выравниванию доходов способствовало изменение структуры доходов домохозяйств.

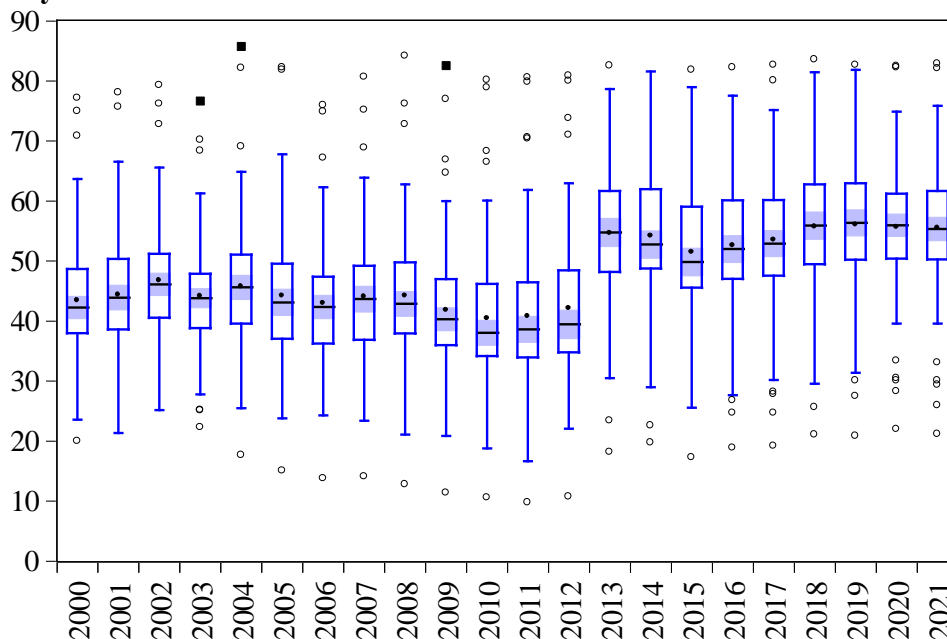
Для примера, на рис. 1 представлена динамика изменения доли оплаты труда в структуре денежных доходов населения за период с 2000 по 2021 гг. по выборке из 84 субъектов РФ.

Несмотря на существенный рост доли оплаты труда в структуре денежных доходов населения за последние девять лет, наименьшие значения данного показателя наблюдаются в субъектах Северо-Кавказского федерального округа. Высокая доля оплаты труда в структуре доходов отмечается в ЯНАО, ХМАО, Чукотском АО, Хабаровском крае и Магаданской области.

Таким образом, основными инструментами выравнивания уровня доходов и сокращения бедности является формирование такой социальной политики, которая включала бы в себя сочетание как государственного вмешательства, так и рыночных сил.

Критический взгляд на проблему социальной обеспеченности незащищенных слоев населения на примере развивающихся стран представлен в работе Гибсона Д. [8]. Автор пришел к выводу, что, несмотря на положительное влияние денежных трансфертов на различные аспекты человеческого капитала, программы социальной защиты не позволяют обеспечить минимальный уровень, достаточный для ликвидации крайней нищеты без ущерба и усиления налоговой нагрузки на высококвалифицированных и мобильных работников.

**Рис. 1: Динамика изменения доли оплаты труда в структуре денежных доходов населения в субъектах РФ в 2000-2021 гг.<sup>1</sup>**



Исследователь высказал сомнение, что социальная защита может помочь людям выбраться из бедности. Например, исследуя домохозяйства с детьми, исследователь не выявил причинно-следственных связей между субсидиями и результатами обучения или здоровья детей. Автор выделил пять видов непреднамеренных последствий программ социальной защиты:

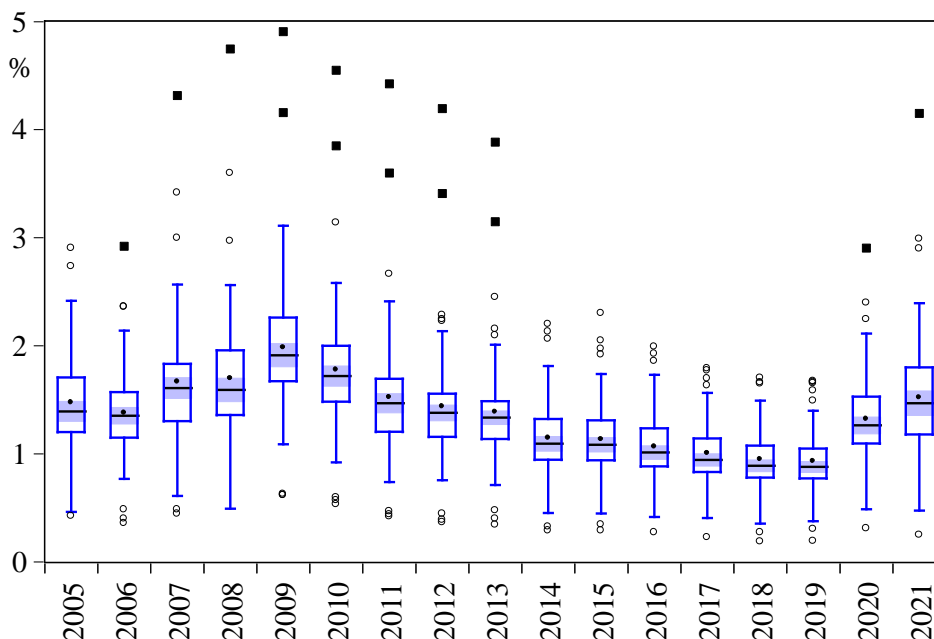
- ошибочные реакции целевых групп;
- искаженный выбор занятости между неформальным и формальным секторами;
- ущерб, нанесенный домохозяйствам-неполучателям из-за эффектов общего равновесия;
- ущерб, нанесенный неформальным сетям социальной защиты;
- неверное целеполагание вследствие поведенческих реакций.

Также отмечается, что обеспечение устойчивого финансирования расширенных программ социальной защиты приводит к увеличению нагрузки на бюджет в долгосрочной перспективе.

Доля расходов на социальное страхование в валовом региональном продукте за период с 2005 по 2021 гг. по выборке из 84 субъектов РФ представлена на рис. 2.

<sup>1</sup> Составлено автором по: Регионы России. Социально-экономические показатели 2022 / Росстат URL: [https://rosstat.gov.ru/storage/mediabank/Region\\_Pokaz\\_2022.pdf](https://rosstat.gov.ru/storage/mediabank/Region_Pokaz_2022.pdf)

**Рис. 2: Доля расходов на социальное обеспечение в валовом региональном продукте по субъектам РФ в 2000-2021 гг.<sup>2</sup>**



Субъектами-лидерами по уровню социального обеспечения в период с 2007 по 2013 гг. оказались Республика Ингушетия, Республика Тыва и Чеченская Республика, при этом в период пандемии Covid-19 данные регионы сохранили лидерство и к ним добавились Республика Алтай и Республика Бурятия. Наименьшие значения наблюдаются в Магаданской области, г. Москва, Ханты-Мансийском автономном округе, Сахалинской области и Ямало-Ненецком автономном округе.

В ряде исследований отмечается определенное различие в подходах к обеспечению социальной защиты в развитых и развивающихся странах [9]. В частности, в развивающихся странах социальная защита направлена на сокращение бедности и оказание поддержки беднейшим слоям населения, напротив, в развитых странах акцент делается на поддержании доходов и поддержании уровня жизни для всех, в большей степени работающих.

Социальная защита в развивающихся странах, как правило, включается в политику развития и выполняет следующие функции:

- оказание помощи и защиты базового уровня потребления беднейших слоев населения или тех, кто находится под угрозой бедности;
- оказание содействия в инвестировании в человеческий капитал и другие производственные активы, которые сами по себе могут обеспечить выход из хронической нищеты, передающейся из поколения в поколение;

<sup>2</sup> Составлено автором по: Регионы России. Социально-экономические показатели 2022 / Росстат URL: [https://rosstat.gov.ru/storage/mediabank/Region\\_Pokaz\\_2022.pdf](https://rosstat.gov.ru/storage/mediabank/Region_Pokaz_2022.pdf)

–укрепление свободы действий живущих за чертой бедности в преодолении такого положения.

Также следует различать понятия «социальная защита» и «социальная помощь». К инструментам социальной защиты относятся: социальное страхование, базовые услуги, регулирование рынка труда и социальная помощь. Однако в развитых странах социальная помощь направлена на поддержку, как правило, беднейшего меньшинства, если другие инструменты социальной защиты не работают. В развивающихся же странах социальная помощь, при отсутствии других инструментов выполняет практически единственную функцию поддержки населения, находящегося за чертой бедности.

Таким образом, цель исследования заключается в оценке уровня социально-экономической защищенности населения регионов России в контексте реализации социальной политики государства и ее влияния на уровень бедности.

## **1. Материал и методы исследования**

Для оценки уровня социально-экономической защищенности населения регионов России в работе использованы методы статистического и регрессионного анализа. При построении регрессионной модели, в качестве зависимой переменной был выбран показатель численности населения с денежными доходами ниже границы бедности, который характеризует уровень бедности. В качестве независимых переменных использованы следующие расчетные показатели: доля пенсионных отчислений в ВРП, доля отчислений на социальное страхование в ВРП, доля отчислений на ОМС в ВРП, доля отчислений на социальную поддержку отдельных категорий граждан в ВРП, доля субсидий на оплату ЖКХ в ВРП, доля средств, предусмотренных на предоставление гражданам социальной поддержки (льгот) по оплате ЖКХ в ВРП.

## **2. Результаты исследования и их обсуждение**

Количественная оценка влияния расходов на социальное обеспечение на уровень бедности проведена по 78 субъектам Российской Федерации за период с 2005 по 2021 гг. В качестве источника данных использованы сведения Федеральной службы государственной статистики.

Описательная статистика показателей, входящих в регрессионную модель, представлена в таблице 1.

**Табл. 1: Описательная статистика показателей, входящих в регрессионную модель, по 78 субъектам РФ за период 2005-2021 гг.<sup>3</sup>**

Показатели	Количество наблюдений	Среднее	Статистическое отклонение	Минимум	Максимум
Уровень бедности	1314	15,877	5,977	4,6	61,1
Доля пенсионных отчислений в ВРП, %	1324	15,057	6,728	0,8641	58,023
Доля отчислений на социальное страхование в ВРП, %	1326	1,446	0,775	0,1865	9,039
Доля отчислений на ОМС в ВРП, %	1326	3,029	1,361	0,3330	10,267
Доля отчислений на социальную поддержку отдельных категорий граждан в ВРП, %	1326	0,997	0,586	0,0761	10,427
Доля субсидий на оплату ЖКХ в ВРП, %	1325	0,190	0,204	0,0047	2,153
Доля средств социальной поддержки (льгот) по оплате ЖКХ в ВРП, %	1324	0,653	0,424	0,0002	6,714

Оценка влияния расходов на социальное обеспечение на уровень бедности в субъектах РФ в период с 2005 по 2021 гг. представлена в таблице 2.

**Табл. 2: Оценка влияния расходов на социальное обеспечение на уровень бедности в субъектах РФ в период с 2005 по 2021 гг.<sup>4</sup>**

Модель	Линейная регрессия	Модель с фиксированными эффектами
Переменные	Уровень бедности	Уровень бедности
Доля пенсионных отчислений в ВРП	-0,117*** (0,0340)	-0,208*** (0,0396)
Доля отчислений на социальное страхование в ВРП	1,294*** (0,260)	-0,675*** (0,221)
Доля отчислений на ОМС в ВРП	1,644*** (0,144)	-0,310* (0,172)
Доля отчислений на социальную поддержку отдельных категорий граждан в ВРП	-0,0168 (0,275)	-0,181 (0,221)
Доля субсидий на оплату ЖКХ в ВРП	8,021*** (0,827)	9,519*** (0,796)
Доля средств социальной поддержки (льгот) по оплате ЖКХ в ВРП	2,078*** (0,555)	0,236 (0,470)
Константа	7,959*** (0,375)	19,13*** (0,677)
Количество наблюдений	1312	1312
R-квадрат	0,404	0,232

Стандартные отклонения оценок при уровне значимости \*\*\*  $p < 0,01$ , \*\*  $p < 0,05$ , \*  $p < 0,1$

Модель сквозной регрессии не дает представления о степени влияния социального обеспечения на уровень бедности в субъектах РФ, оценки получаются смещенными, несмотря на высокий уровень значимости коэффициентов. Проблема заключается в том, что практически все регионы России разнородны по уровню социально-экономического развития. Данную проблему позволяет решить модель с фиксированными эффектами. В обеих моделях подтверждается гипотеза о положительном влиянии пенсионных отчислений на сокращение уровня бедности. Также к сокращению бедности приводит увеличение доли расходов на социальное страхование и отчисления на обязательное медицинское

<sup>3</sup> Рассчитано автором

<sup>4</sup> Рассчитано автором

страхование. Несмотря на то, что доля отчислений на социальную поддержку отдельных категорий граждан также способствует сокращению бедности, коэффициенты модели в данном случае незначимы.

## Заключение

Исследование доказывает, что социальная защита оказывает положительное влияние на сокращение бедности и неравенства, развитие человеческого капитала. Однако, одной из причин, ограничивающей усиление социальной защиты, является отсутствие достаточных финансовых ресурсов, что особенно актуально для развивающихся стран. Кроме того, уровень расходов на социальную защиту в стране зависит, в том числе, от демографической ситуации, экономического состояния и политической среды [10].

Поэтому в качестве инструментов социально-экономической защищенности необходимо выделить следующее:

– социальное страхование: пенсионное обеспечение, медицинское обслуживание, денежные пособия отдельных категорий граждан, подверженных определенным рискам, например, в случае безработицы, производственной травмы или болезни.

– социальная помощь: гарантия минимального дохода, трансферты в натуральной или денежной форме.

Таким образом, повышение эффективности использования данных инструментов гарантирует повышение уровня жизни населения регионов России, сокращение дифференциации доходов, вызванных экзогенными шоками, и обеспечит защиту от рисков экономических потерь.

## Литература

1. Соболева, И.; Чадова, Т. Социально-экономическая защищенность населения: ключевые аспекты и тенденции изменения // Вестник Института экономики Российской академии наук. 2013. № 6. С.: 70-91.
2. Ласточкина, М.А. Социальная защищенность населения России: обзор исследований последних лет // Экономические и социальные перемены: факты, тенденции, прогноз. 2013. № 2 (26). С.: 171-179.
3. Никонов, В.А. Социальная защищенность: суть и значение // Вектор науки Тольяттинского государственного университета. 2016. № 3. С.: 46-51. DOI: 10.18323/2073-5073-2016-3-46-51.
4. Козлов, М.И. Проблема социальной защищенности в российском обществе в условиях пандемии коронавируса // Russian Economic Bulletin. 2020. Том 3. № 5. С.: 315-319.

5. Chakravarty, S.R. Equity and efficiency as components of a social welfare function // *International Journal of Economic Theory*. 2009. Том 5. №. 2. С.: 181-199. DOI: 2699/10.1111/j.1742-7363.2009.00106.x.
6. Berten, J.; Leisering, L. Social policy by numbers. How international organisations construct global policy proposals // *International journal of social welfare*. 2017. Том 26. №. 2. С.: 151-167. DOI: 2699/10.1111/ijsw.12246.
7. Lisina, A.; Van Kerm, P. Understanding Twenty Years of Inequality and Poverty Trends in Russia // *Review of Income and Wealth*. 2022. Том 68. С.: S108-S130. DOI: 2699/10.1111/roiw.12574.
8. Gibson, J. Expanded social protection may do more harm than good: A pessimistic review // *Asia & the Pacific Policy Studies*. 2015. Том 2. № 3. С.: 652-659. DOI: 2699/10.1002/app5.106.
9. Barrientos, A. Social protection and poverty // *International Journal of Social Welfare*. 2011. Том 20. № 3. С.: 240-249. DOI: 2699/10.1111/j.1468-2397.2011.00783.x.
10. Vinci, V.; Gassmann, F.; Mohnen, P. The effect of institutional factors and people's preferences on expenditure for social protection // *International Social Security Review*. 2022. Том 75. № 1. С.: 107-154. DOI: 2699/10.1111/issr.12290.

## **ASSESSMENT OF THE LEVEL OF SOCIO-ECONOMIC PROTECTION IN RUSSIAN REGIONS**

**Liudmila Kriventsova**

Lead Economist of Institute of Economics, Ural Branch of the Russian Academy of Sciences  
Yekaterinburg, Russia

**Abstract.** The implementation of effective social policy is the basis for ensuring the socio-economic protection of the population of Russian regions. The purpose of the study is to assess the level of socio-economic protection of the population of Russian regions in the context of the implementation of state social policy and its impact on the poverty level. First of all, the author analyzed the results of previously conducted studies on relevant topics. Further, using regression analysis methods, the work tests the hypothesis about the positive impact of social protection expenditures on reducing poverty in 78 Russian regions for the period from 2005 to 2021. The influence of six indicators of social protection was studied in total. Calculations have shown that an increase in pension contributions, social insurance costs and contributions to compulsory health insurance has a significant impact on reducing poverty. The study proves that social protection has a

positive impact on reducing poverty and inequality and developing human capital. Increasing the efficiency of using socio-economic protection instruments guarantee an increase in the standard of living of the population of Russian regions; a reduction in income differentiation caused by exogenous shocks, and provide protection against the risks of economic losses.

**Keywords:** socio-economic protection; social policy; poverty; income; inequality; pensions; social insurance.

**JEL code:** R1; I3.

### References:

1. Soboleva, I.; Chadova, T. (2013) Social and economic security of the population: key aspects and change tendencies // The Bulletin of the Institute of Economics of the Russian Academy of Sciences. No. 6. P.: 70-91.
2. Lastochkina, M.A. (2013) Social security of Russia's population: an overview of the past years studies // Economic and Social Changes: Facts, Trends, Forecast. No. 2 (26). P.: 171-179.
3. Nikonov, V.A. (2016) Social security: essence and significance // Science Vector of Togliatti State University. No. 3. P.: 46-51. DOI: 10.18323/2073-5073-2016-3-46-51.
4. Kozlov, M.I. (2020) The problem of social security in Russian society in the context of the coronavirus pandemic // Russian Economic Bulletin. Vol. 3. No. 5. P.: 315-319.
5. Chakravarty, S.R. (2009) Equity and efficiency as components of a social welfare function // International Journal of Economic Theory. Vol. 5. No. 2. P.: 181-199. DOI: 2699/10.1111/j.1742-7363.2009.00106.x.
6. Berten, J.; Leisering, L. (2017) Social policy by numbers. How international organisations construct global policy proposals // International journal of social welfare. Vol. 26. No. 2. P.: 151-167. DOI: 2699/10.1111/ijsw.12246.
7. Lisina, A.; Van Kerm, P. (2022) Understanding Twenty Years of Inequality and Poverty Trends in Russia // Review of Income and Wealth. No. 68. P.:108-S130. DOI: 2699/10.1111/roiw.12574.
8. Gibson, J. (2015) Expanded social protection may do more harm than good: A pessimistic review // Asia & the Pacific Policy Studies. Vol. 2. No. 3. P.: 652-659. DOI: 2699/10.1002/app5.106.
9. Barrientos, A. (2011) Social protection and poverty // International Journal of Social Welfare. Vol. 20. No. 3. P.: 240-249. DOI: 2699/10.1111/j.1468-2397.2011.00783.x.
10. Vinci, V.; Gassmann, F.; Mohnen, P. (2022) The effect of institutional factors and people's preferences on expenditure for social protection // International Social Security Review. Vol. 75. No. 1. P.: 107-154. DOI: 2699/10.1111/issr.12290.

**Contact**

Liudmila Kriventsova

Institute of Economics of the Ural Branch of the Russian Academy of Sciences

29, Moskovskaya str., 620014, Yekaterinburg, Russia

[kriventsova.la@uiec.ru](mailto:kriventsova.la@uiec.ru)