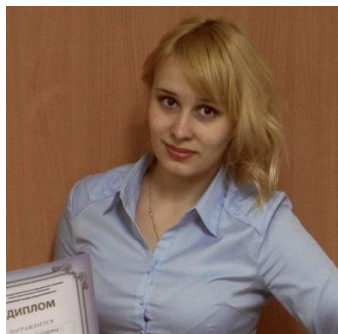


УДК 364

## КОММЕРЦИАЛИЗАЦИЯ СОЦИАЛЬНОЙ ОТВЕТСТВЕННОСТИ КАК УСЛОВИЕ РОСТА ЭКОНОМИКИ РФ



**Исаева Анна Сергеевна**

студентка Федерального государственного бюджетного образовательного учреждения «Челябинский государственный университет»

miracle\_95\_@mail.ru  
ул. Молодогвардейцев, 57к2, 101,  
г. Челябинск, Россия, 454021  
+7 (982) 27-67-642



**Капкаев Юнер Шамильевич**

Кандидат экономических наук, доцент  
Федеральное государственное бюджетное образовательное учреждение «Челябинский государственный университет»

zam@csu.ru  
+7 (351) 79-97-148

**Аннотация:** В данной работе представлены результаты исследования о необходимости реформ, направленных на коммерциализацию социальной политики, которые, без сомнений улучшат экономическую и социальную ситуацию в Российской Федерации. Доказана необходимость разработки проектов постепенного отказа от монополии государства в сфере оказания социальных услуг. Выявлено, что некоторые аспекты социальной политики малоэффективны и устарели для проведения трансформаций, повлияющих на рост экономики, в связи с этим сформулированы основные проблемы и пути их устранения. Научная работа выполнена в соответствии с заданным курсом Правительством РФ на социальный приоритет экономического развития.

**Ключевые слова:** экономическая эффективность, коммерциализация, социальная политика, государственное регулирование, бюджетная сфера.

**JEL коды:** O150; I310; H550.

## **Введение**

Возможности повышения эффективности экономической системы в процессе ее преобразований напрямую зависят от соотношения экономического и социального развития. Именно поэтому в последнее время индексы, связанные с аспектом, входят во все официальные статистические отчеты, характеризующие уровень развития экономики, социальной политики, промышленности, трудовых ресурсов, также используются для сравнения потенциала стран.

Курс на интеграцию экономических политик перевел на новый уровень актуальность вопросов в области социальной справедливости. Увеличение числа мигрантов, старение населения и, как следствие повышение спроса на социальные услуги в стране - вот, что характеризует ситуацию на данный момент.

Актуальность выбранной темы также обусловлена обострившимися противоречиями, ведущими к последовательным кризисным процессам в различных государствах, требующими более качественного научного обоснования правоты тех или иных политических позиций. С одной стороны, финансовые власти борются за жёсткую экономию и требуют добиваться нормативного значения дефицита государственного бюджета, с другой, растущая безработица и падающие темпы роста экономики и перспектива рецессии. Данные исследования позволяют обозначить вектор поиска эффективной модели социальной политики, выявить наиболее оптимальные стратегии реформирования социальной сферы.

Таким образом основной целью исследования является обоснование гипотезы о возможности обеспечения социальной справедливости путем коммерциализации, которая не нанесет урон экономической эффективности; объектом-социальная политика. Для полного раскрытия темы поставлены задачи: раскрыть сущность социальной политики, основанной на социальной справедливости; изучить формирование стоимости функционирования бюджетной сферы; выявить особенности моделей социальной политики, реализуемые зарубежом; определить необходимую степень вмешательства государства в социальную сферу.

Научная новизна работы заключается в том, что при проведении исследования были использованы научные труды не только всемирно известных учёных: Р.Дарендорфа, Д.Бентама, Э.Дюркгейма, но и разработки учёных, проводящих исследования на базе Челябинского государственного университета: В.И.Бархатова, Ю.Ш.Капкаева.

## Раздел 1.

### 1.1. Социальная политика, основанная на справедливости

Социальная политика - деятельность, главной целью которой является совершенствование условий и качества жизни граждан; предоставление социальной поддержки; контроль процессов социальной дифференциации. Действия государства в этой сфере преследуют получение конкретных социальных результатов, подкрепляются координационными усилиями, экономическими ресурсами. Правительство регулирует социальную активность общественных институтов, будучи с ними в разных отношениях взаимобусловленности, интегрирует задачи субъектов (табл.1). Именно институты и принципы трипартизма и социального партнёрства – основа реализации большинства социальных функций социальной защиты: сглаживания социального неравенства, предоставления социальных услуг, гарантирования занятости. [1,с.154]

**Табл.1:Субъекты социальной политики**

Государство	Негосударственные институты
Органы или учреждения, формирующие информационное и правовое поле, осуществляющие финансовое обеспечение или предоставляющие натуральные виды помощи	Профсоюзы, институты гражданского общества, политические партии, гуманитарные учреждения, фонды, ассоциации

Источник: Капкаев Ю.Ш. Особенности распределительной справедливости при формировании институциональной модели социального государства

В настоящий момент государство дополняет частный сектор в системе рыночной экономики. По этой причине доступность здравоохранения обуславливается, как и уровнем располагаемых доходов, так и балансом в экономике государственных институтов и частных компаний, предоставляющих эти услуги. Снабжение финансовыми ресурсами институтов, производящих социальные услуги совершается бюджетами различных уровней, при этом величина собранных налогов находится в прямой зависимости от доходов налогоплательщиков.

При детальном исследовании из всей совокупности негосударственных институтов можно сформулировать три основные типа: муниципалитеты, негосударственные некоммерческие организации и бизнес-структуры. Значительную долю социальных услуг население приобретает по месту проживания, в частности это: медицинская помощь,

социальные выплаты, пособия, пенсии. Из-за различий территорий потребности граждан определяются именно на местном уровне, что ставит задачу по удовлетворению потребностей перед местным самоуправлением.

Основные направления в производстве социально значимых услуг, выбранные государством оказывают влияние на все факторы человеческого развития. [2,с.25] Но в этом выборе существуют и играющие особую роль услуги, без которых нельзя обойтись – это образование и здравоохранение. Кроме того, особенно в нашей стране, исключительную роль играет сфера услуг, оказываемых в жилищно-коммунальном секторе.

Социальному государству также присущ такой критерий, как понятие справедливости, влияющий на выбор степени необходимости государственного вмешательства в ситуациях. Принимая во внимание, что это явление этического характера для определения его экономического содержания необходимо исследование существующих принципов(рис.1.).

**Рис.1: Виды справедливости**



Источник: Капкаев Ю.Ш. Особенности распределительной справедливости при формировании институциональной модели социального государства

Коммутативная справедливость базируется на равноправии, осуществляется с помощью социального страхования, в котором возмещение взносов - основа выплат пособий. Другой вид справедливости –распределительная ориентирована на предоставление финансового равноправия между различными слоями населения. Для данного типа характерна неспособность реализовываться без участия государственных органов, которые проводят насильственное перераспределение.[3, с.245]

Обычно рыночное саморегулирование рассматривается как наиболее эффективная система, так как достижение экономической эффективности становится возможным в рамках

или свободной от вмешательства системы, или же системы с минимальным вмешательством государства. Такой подход определяет социальную справедливость как механизм перераспределения для избегания излишней дифференциации доходов, сводящий на нет стимулы, созданные рынком. Но в то же время не стоит забывать о необходимости для устойчивого экономического развития существования определенной меры выравнивания доходов, создания социальных гарантий.

## 1.2. Анализ моделей социального государства

В разных странах, в зависимости от степени участия государства в социальном развитии общества перечень социально значимых услуг варьируется. Так как значительная степень социальной защиты создает необходимость активности государства, вызывающую рост налогов, снижение производственных и инвестиционных стимулов, что в результате приводит к ухудшению эффективности экономики, поэтому неолиберальное государство стремится уменьшить издержки на социальную защиту, переложив ответственность на индивида. Абсолютное же отстранение государства от решения социальных вопросов неосуществимо: в некоторых ситуациях государство должно определять условия финансирования; осуществлять контроль за качеством расходом выделенных средств. На данный момент широко распространяется подход, при котором участие государства реализуется либо путём совместного финансирования, либо оказанием услуги, но лишь в необходимом объёме. В этом аспекте интерес представляют европейская и американская модели социального государства.

Характерными особенностями американской социальной политики являются: наличие значительного частного рынка страхования; широкое распространение практик платных социальных услуг. Однако правительство сохраняет за собой лицензирование частных служб и проведение контроля соответствия услуг критериям. В системе частного пенсионного обеспечения данной модели можно выделить два первостепенных вида: индивидуальные пенсионные планы по месту работы и личные пенсионные счета. Около 50% работников - участники пенсионных планов по месту работы, имеющие свой счет в пенсионном фонде и возможность выбрать программу<sup>1</sup>.

В США неполный охват населения государственными программами страхования по старости и нетрудоспособности не может быть восполнен программами социальной поддержки, так как США не имеют единой общегосударственной системы социальной

---

<sup>1</sup> Именно такой большой процент участвующих обеспечивает высокий рост инвестиций (Прим.авт.)

помощи. Существует множество разрозненных программ, частично охватывающих нуждающихся в них: помощь лицам, не имеющим медицинской страховки, и т.д. В результате государство переориентирует население на частные системы страхования, которые недоступны социально слабым категориям населения. В то же время в Великобритании, где с послевоенных лет существует бесплатное медицинское обслуживание для всех категорий граждан, полностью финансируемое государством, население сталкивается с теми же проблемами, которые были у населения социалистических стран в дореформенное время: очереди в больницах, дефицит лекарств, не всегда качественное обслуживание и т.д. В американской модели тенденции коммерциализации сферы социальных услуг, развитие самообеспечения дополняется в сфере занятости жесткой рестриктивной политикой на рынке труда: малый срок выплаты пособий по безработице (6 месяцев) и их относительно небольшой размер.

В европейской модели же важнейшую роль играют муниципальные власти. Коммуны имея право на взимание налогов с населения, проживающего на территории и с расположенных там предприятий, сами решают вопрос об регулировании сферы социальных услуг. Так, первичное социальное и медицинское обслуживание населения в Финляндии производится за счет муниципальных больниц и поликлиник, детских садов, интернатов и др. [4,с.10] Ввиду того, что предоставить все социальные услуги коммуны не в состоянии, государство оказывает им помощь путем выделения субсидий. На сегодняшний день уровень децентрализации в социальной политики за рубежом трансформируется в передачу функций управления отдельным лицам, группам граждан.

Все это свидетельствует о том, что не существует идеального «государства благосостояния», способного обеспечить максимизацию индивидуального и общественного благосостояния. Каждая из моделей имеет свои положительные и отрицательные стороны: одни чересчур экономизированы и нацелены на эффективность, другие излишне социальны и недостаточно эффективны. Наряду с функционированием местного самоуправления, деятельность негосударственных некоммерческих организаций определяется процессом участия самих граждан в решении задач по социальному развитию. При этом, поскольку члены организации являются заинтересованными в инициативе по сравнению с населением муниципалитета, они могут быть более эффективным институтом по сравнению с местным самоуправлением. Их участие характеризует расширение человеческого выбора, поскольку человек в качестве члена негосударственных некоммерческих организаций приобретает дополнительные полномочия, знания, опыт, умение искать варианты, принимать решения и

нести ответственность за их реализацию в процессе деятельности негосударственных некоммерческих организаций.

Анализ исторических и практических сторон зарубежных моделей позволяет сделать вывод, что свою роль в становлении системы социальной работы за рубежом сыграло то, что осмысление ее механизмов и парадигм развития не было только лишь теоретизированием. В большинстве случаев системы социальной работы за рубежом технически безупречны: состоят из скомбинированных общегосударственных и муниципальных программ, финансируемых за счет бюджетов разных уровней и системы социального страхования.

## **Раздел 2.**

### **2.1. Пресс социальных платежей и коммерциализация социального пакета.**

Следует отметить, что ни одной стране в мире не удалось воплотить модели социальной политики в чистом виде, поскольку экономические условия постоянно меняются, а с ними и подходы к решению социальных проблем. Потому можно сказать, что в мире существует столько описаний и видов социальной политики, сколько и стран мира. Тем не менее, во всем этом многообразии можно выделить определенные формообразующие критерии.

Процессы и результаты ее функционирования социальной политики принципиально отличаются от производства товаров массового потребления. Они не имеют материально-вещественной формы, требует обязательного, активного и ответственного участия потребителя. Государство выражает волю большинства избирателей, осуществляя в принудительном порядке перераспределение доходов между различными по уровню материального обеспечения слоями общества, между денежной и натуральной формами потребления, между сегодняшними и будущими поколениями людей. Причем эффект перераспределения неодинаков для разных слоев населения.

При этом часть национального дохода переходит от высокодоходных слоев к малообеспеченным гражданам. Таким образом снижая социальную напряженность и преступность государство, кроме того, обеспечивает условия для нормального воспроизводства рабочей силы, а также стимулирует повышение совокупного спроса в экономике. Критерий справедливости в распределении налоговых платежей базируется преимущественно на принципе платежеспособности налогоплательщиков и последующего перераспределения налоговых поступлений. [5]

С другой стороны, в основе справедливости в целевой налоговой системе лежит принцип пропорциональной выгоды (принцип налогообложения получаемых благ). В этом случае налог выступает в виде своеобразной цены, уплаченной потребителем за пользование общественным благом, т. е. речь идет о справедливой доле налогоплательщика в потреблении благ, создаваемых за счет налогов. Тот, кто платит больше налогов, получает больше благ, создаваемых за счет налогоплательщиков. Однако социальная справедливость на основе пропорциональной выгоды реализуется в системе косвенного налогообложения, и сфера его действия не распространяется на систему прямых налогов, где действует принцип справедливости на основе платежеспособности. Справедливость косвенного налогообложения вступает в противоречие со справедливостью прямого налогообложения. При косвенных налогах платежеспособность различных групп населения не учитывается, необлагаемый минимум отсутствует, социально несправедливо по отношению к бедным слоям населения. Прямые подоходные и имущественные налоги в условиях существования монопольных структур могут быть включены в цену и превратиться в косвенные налоги, а косвенные налоги при их дифференциации в пользу бедных слоев населения могут стать прямыми. В сфере косвенного налогообложения оценка справедливости и эффективности налогов производится с позиции равнонапряженности налогового бремени между потребителем и продавцом, а также минимизации излишнего налогового бремени. При формировании налоговой политики принимается во внимание разнонаправленность тенденций прямого и косвенного налогообложения. Если прямое налогообложение характеризуется прогрессивностью налогового построения, то косвенное – регрессивностью. Кроме того, существует различие в характере общественного воздействия на косвенные и прямые налоги.

Именно стремление обеспечить общенациональный охват и элементы перераспределения оправдывают принудительный характер платежей, а значит, и участие государства в формировании и расходовании соответствующих фондов. Однако, будучи по своему назначению близкими к взносам в частные страховые компании и пенсионные фонды, эти платежи, как правило, естественным образом приобретают маркированный характер. Такая ситуация позволяет, например, держать под контролем связь между пенсионными взносами и пенсией, которую предстоит получать.

Кроме ситуации с финансированием частных благ с общенациональным охватом, маркированные налоги используются в ряде случаев для финансирования частных благ участвующих в формировании условий обеспечивающих равенство возможностей и полноту



раскрытия человеческого потенциала. В ряде стран поступающие от акцизов на бензин и налога на автомобили средства направляются на содержание и развитие дорожного хозяйства. В результате большую долю расходов по финансированию дорог несут те, кто больше их использует. С другой стороны, выравнивание уровней доходов разных групп населения может привести к возникновению «ловушки для бедных», когда щедрые многочисленные виды трансфертных социальных платежей подрывают стимулы у малообеспеченных слоев населения для поиска работы и зарабатывания средств на свое существование. Государство всеобщего благосостояния, как и государственный социализм, породили такие негативные социальные явления, как патернализм и иждивенчество. В этой связи предлагается ввести так называемый единый негативный налог (в виде единой суммы субсидий потребителям с регрессивной шкалой по мере приближения их к порогу налогообложения).

Массовая бедность и нищета значительной части населения подрывают экономику, порождает экономическую нестабильность и преступность, препятствуя развитию гражданского общества. Переход к постиндустриальному обществу ведет к росту социальных рисков. Понятие бедности (пауперизм) становится массовым социальным явлением. В этих условиях солидарное социальное страхование главный источник социальной защиты. Нарастающее противопоставление солидарности и страхования связано с ростом неплательщиков, при этом получающих социальную поддержку. Поскольку не происходит разделения ответственности, принцип солидарности становится ассиметричным.

Глобализация воздействует на социальную работу во всех аспектах: экономическом, политическом и социокультурном. Глобализация экономической сферы способствует приватизации социальной сферы, появлению частного, независимого сектора социального обслуживания населения в развитых капиталистических странах. Таким образом, можно говорить о расширении участников в сфере предоставления услуг. Понятие «частный сектор» включает в себя не только частные коммерческие, но и некоммерческие организации, и внутрисемейные отношения. Можно также констатировать заметные изменения в развитии организационных структур социальной работы. Происходит переход к более гибким моделям работы, что воздействует как на организацию социальной работы. Появляется менеджмент социальной работы, ключевой задачей которого является приобретение (покупка) социальных услуг у различного вида частных, добровольческих и некоммерческих организаций. Социальные работники вовлекаются в управление так называемым социальным пакетом (пакет помощи).

Одним из существенных структурных изменений стало разделение крупных социальных организаций на более мелкие, концентрирующиеся на определенных вопросах помощи (как, например, в Великобритании). Происходит переход от общей практики к специализации, особенно в сфере диагностики и анализа. Возрастает число некоммерческих и коммерческих организаций, занимающихся отдельными направлениями деятельности: проблемами защиты детей, психических заболеваний, геронтологии, молодежного права, оказывающих различные виды альтернативной помощи. Социальная политика, основанная на низком уровне налогов и бюджетном сокращении, снижает ресурсы, необходимые для социальных служб. Средства могут отвлекаться от высокозависимых групп на образование и обучение для привлечения крупных инвестиций.

Граждане же нашей страны привыкли получать основные социальные блага и услуги бесплатно по мере возникновения потребности в них. Об этом всегда заботилось государство. Поэтому при переходе к качественно иному характеру и содержанию производственных, в том числе и распределительных отношений нужна соответствующая реорганизация социальной политики и ломка сложившихся в прошлом стереотипов деятельности подразделений социальной сферы. Необходим качественно новый механизм государственного регулирования этих отношений, учитывающий возмездный, т.е. проводимый на платной основе, порядок получения социальных благ и услуг населением. Изучить необходимость создания некоммерческих организаций, осуществляющих контроль за расходами и уровнем оказания услуг социальных. Это могут быть некоммерческие организации.

## **2.2. Стоимость функционирования бюджетной сферы**

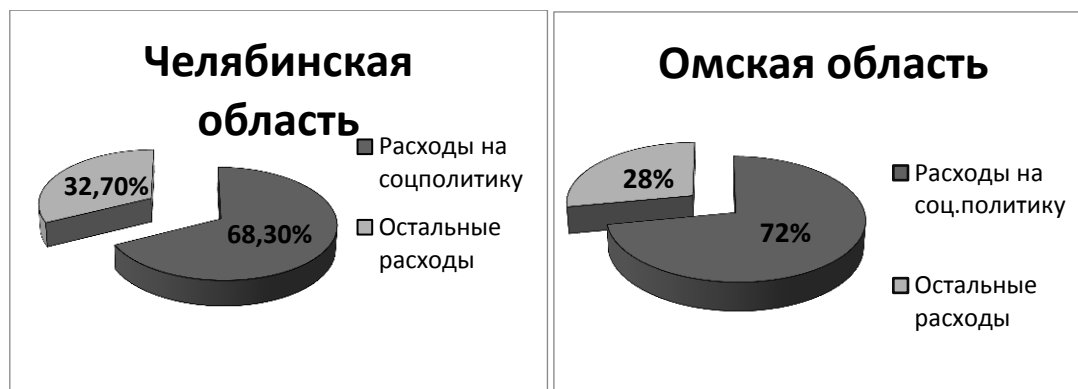
Ни для кого ни секрет, то, что развитие любого направления политики напрямую зависит от эффективности функционирования государственного аппарата в этом направлении. Государственный аппарат - важнейший правовой институт, немислимый в отсутствии установленных мер ответственности каждого ее элемента. С помощью ответственности обеспечивается должное поведение управляющих субъектов.

Социальное государство нуждается в формировании бюрократического аппарата, а он-то и не способен разглядеть индивидуальные запросы, для удовлетворения которых был создан. Устрашающее явление современной жизни — бюрократизация — в немалой степени порождена самим социальным государством; значит, такое государство не способно выполнить наиболее важные задачи, которые оно само поставило. Сегодня

средний медицинский персонал в больнице тратит на административные обязанности (администрирование) столько же времени, сколько на уход за больными. То же - во все большей мере - относится к учителям. Те, кто хотел бы добиться успеха на поприще социальной службы, вынуждены погрязнуть в бюрократической волоките вместо того, чтобы обслуживать людей, помогать им и ухаживать за ними. Ни замысел традиционного социального государства (реальные гражданские права для всех), ни его метод (перераспределение доходов) отнюдь не были ошибочными. Надо учесть на будущее, что инструменты перераспределения следует приспособить к налогообложению таким образом, чтобы правительство помогало тем, для кого без такой помощи гражданские права оказались бы пустыми обещаниями. Иными словами, речь отнюдь не идет о демонтаже социального государства.

В разных регионах нашей страны существуют отличающиеся друг от друга подходы к социальной политике, реализуются различные общественные проекты. Все зависит от демографических показателей, наличия бюджета, качества управления-ситуации в регионе в целом.[6, с.245]

**Рис.2: Расход бюджета на социальную политику в Челябинской области и в Омской области (в %,2015г.)**



Источник: Федеральная служба государственной статистики

Рассматривая рисунок 2, мы видим, что средств из бюджета Челябинской области тратится чуть меньше, но всё равно социальное положение региона выше (Челябинская область-18 место, Омская - 25место в рейтинге социального положения регионов). Вследствие чего можно сделать такой вывод, что ни социальное положение региона, ни удовлетворенность населения социальными услугами не зависит от затраченных средств, она

зависит от того, как результативно их реализовали. Например, известно, что примерно 42%, выделяемых на данное направление политики в обоих регионах, средств идет на содержание соц. сферы, которая очень редко модернизируется.

Социальное государство стоит дорого. Еще важнее то, что оно всецело занято перераспределением, а все меры по перераспределению по самой своей природе становятся все более дорогими. Существовало заблуждение, будто введение элементов социального государства потребует всего лишь одноразового вливания. Систему можно совершенствовать всегда, особенно в сфере здравоохранения. Современная технология, связанная с новыми открытиями в области профилактической медицины, социальной медицины и т.д., расширяет сферу медицинского обслуживания настолько, что ее развитие и соответственно ассигнования на нее становятся почти безграничными. Нечто подобное происходит и в сфере образования, заботы о престарелых. Фактически все сферы социального государства нуждаются в увеличении затрат, но государство не располагает механизмами ограничения. Не лучше ли ввести налог, указать стоимость всех услуг, но при этом выделять средства на компенсацию? Таким образом бюджетные учреждения будут финансироваться действительно нуждающимися, а у населения будет выбор.

Необходимо упростить функции социального государства. Его цель ясна: гарантировать всем гражданам минимальный уровень цивилизованного существования, но при этом отнюдь не пытаться в каждом случае проявлять особую (и всегда недостаточную) заботу. Для достижения основных целей требуются механизмы и способы финансирования, причем безусловно предпочтительными выглядят такие полуавтоматические механизмы, как выплата налоговых компенсаций и поддержание минимально гарантированного уровня доходов.

Следует четко определить соотношение между объемом государственных обязательств и размерами индивидуальных налоговых платежей, что необходимо для решения проблемы финансирования принятых государством социальных программ. Эта мера оправдана, поскольку социальные выплаты значительно увеличились как раз к тому времени, когда произошел резкий рост реальных доходов; между тем можно было бы обоснованно утверждать, что эти выплаты носят компенсационный характер. Во всяком случае, нет никакого смысла в том, чтобы многие получали от государства обратно столько же, сколько сами же платят ему (разумеется, за вычетом расходов на содержание бюрократического аппарата). Надо принять за принцип, что люди сумеют сами удовлетворить свои потребности. Необходимо установить строгие границы финансовых обязательств со стороны

общества и определить их пределы. Данное обстоятельство подтверждается рядом процессов, которые нельзя предвидеть. Такие процессы сопровождаются значительным и непрекращающимся ростом числа получателей социальной помощи. Более долгое обучение и более ранний выход на пенсию — вот лишь два новых крупных фактора. Демографические изменения приводят к существенным сдвигам как в тех слоях населения, которые оплачивают социальное государство, так и в тех, кто ожидает от него помощи.

Для того чтобы изменить ситуацию в лучшую сторону, нужно постепенно отказаться от монополии государства в сфере оказания социальных услуг. Вместе с этим, существует необходимость установления четких стандартов оказания этих услуг, создание социальной комиссии по оценки удовлетворения требований услуг. Совместно с этими мерами должно идти установление новых отношений между государственными и частными, между бюрократическими и децентрализованными ведомствами социальных служб.

### **2.3. Корпоративная социальная ответственность.**

Общество заинтересовано в сглаживании социально-экономического неравенства, вызванного отчасти несправедливым распределением созданного богатства. При помощи корпоративной социальной ответственности эта проблема, хоть и в малой степени, но решается. Мы связываем явление корпоративной социальной ответственности с важным фактором ее успешности и, более того, с необходимым стратегическим вектором социализации экономической системы. Тем не менее, существующая институциональная природа рыночных отношений объективно не позволяет в полной мере данному инструменту реализоваться, от чего актуальным на перспективу видится вмешательство государства. Ничего негативного в том, что за счет грамотного использования этого инструмента достигается эффект для различных субъектов помимо собственников корпорации нет. Положительный результат для корпорации может проявиться в виде повышения имиджа, улучшении финансовых показателей, роста производительности, расширении рынка и др.; для государства в форме максимизации налоговых отчислений, сглаживании разного рода экстерналий от хозяйственной деятельности экономических агентов, сохранении рабочих мест для населения региона. Именно поэтому Правильный процесс разработки и принятия правильных управленческих решений с учётом принятия ввиду аспекта социальной корпоративной ответственности жизненно необходим. Для любой компании важно взаимодействие с обществом, формирование положительного имиджа компании.

В данном аспекте интересна теория, развиваемая всемирно известным бизнесменом Б.Гейтсом: формирования нового типа рыночных отношений – «креативного капитализма». [8,с.46] Фирмы реализующие социально-ориентированную деятельность в ущерб главной цели – получению прибыли могут обеспечить себе приток креативных кадров; получить общественное признание. Главным движущим стимулом фирмы сторонники этой теории видят признание ее достижений обществом.

Развитие корпоративной социальной ответственности бизнеса в России осуществляется медленно. Ключевым аспектом стало введение проектов содействия государства, после этого началось внедрение активного диалога с общественными группами, современных международных стандартов, социально ориентированного и экологического менеджмента; публикация социальных отчетов. Среди реализующих такие корпорации как ОАО «Роснефть», «Росатом», ОАО «Лукойл», ОАО «ММК» и другие. Наличествует практика преобразований, открытия дочерних социальных-предприятий. Например, страховая компания российского газового монополиста «Газпром»-Согаз. Но пока что это только малая доля в основном крупных корпораций, понимающих стратегическую значимость социальной деятельности; не охватывается малый и средний бизнес. Существует необходимость повышения уровня сознательности, чувства ответственности, создания конкурентной среды.

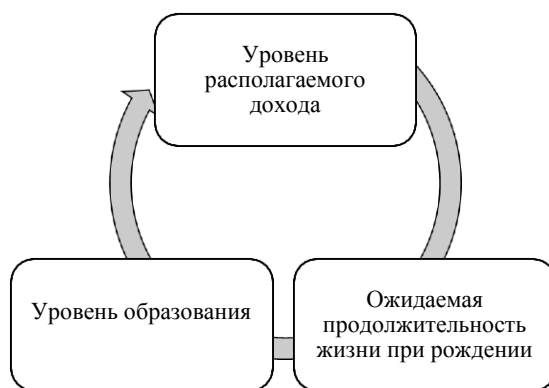
### **Раздел 3. Социальная политика мотивированного комфорта**

В каждой экономике, неважно по какой модели осуществляется социальная политика существует трудность выбора: стремится к распределению доходов, регулируемому в основном государством или распределению, корректируемому рынком. Тенденция к равноправию в распределении доходов - это стремление к социальной справедливости, что логически характеризуется снижением экономической эффективности. [7,с.222] Так, при подобных условиях, нет стимула продуктивно работать ни бедным слоям (общество дает гарантии материальной поддержки), ни обеспеченным (излишки взыскиваются с помощью налогов).

Государство как организатор социально-экономической жизни реализует меры, помогающие раскрыть созидательный потенциал человека. Социальная политика должна быть направлена не только на то, чтобы не только осуществлять функцию помощи слабым, но и создавать условия для развития своих граждан. Такое положение выдвинул Д.Бентам в соответствии с сформулированным принципом «наибольшего счастья для наибольшего

числа людей» в своих сочинениях. [9] В современных условиях качество человеческих ресурсов один из множителей в уравнении, определяющем характер экономического развития. Теперь государство стремится создать ситуацию социального партнёрства, создавая максимальную мотивацию своих граждан. Из-за малого числа проведенных исследований по данной тематике не существует такого термина, который бы полностью охарактеризовал выбранный аспект в общей совокупности исследования - социальную политику, направленную на достижение комфорта, но без уничтожения мотивации. Поэтому, при проведении исследования возник вопрос о формулировке нового определения - «социальной политики мотивированного комфорта».

### Рис.3: Основные факторы человеческого развития



Источник: Бархатов В.И., Дьяченко О.В. Факторы успешности сложных хозяйственных систем: от глобальной экономики до частного бизнеса

Результатом правильной мотивации становится достижение комфорта и непрерывающегося развития, многие ученые выделяют три основных фактора человеческого развития, между которыми устойчивая корреляционная связь. Более важную роль играет доход, от его уровня зависят и образование, и продолжительность жизни. На продолжительность жизни в свою очередь существенно влияют два фактора: образ жизни, а также доступность услуг здравоохранения. Достаточно важной тенденцией в последнее время является изменение приоритетов населения от стремления к росту благосостояния к более комфортному существованию. В этих условиях понятие комфорта приобретает новое значение и смысл. Если некоторое время назад понимание комфорта сводилось к индивидуальным интересам, то сейчас вектор меняется в сторону расширения этого понятия

до масштабов сообществ, начиная от комфортного жилища, территории, района, города, и двигаясь в сторону смены национальных приоритетов.

Государственные проекты, направленные на мотивацию должны быть разноплановыми. Мотивация людей сложна, не принимать ее во внимание нельзя, ввиду того, что если человек не реализуется, то у него наступает апатия к работе на благо обществу. Интересный факт то, что жизнь современного человека существенно легче чем жизнь предков, и это затрудняет постановку мотивации, увеличивает требования. Например, если государство монополист в производстве общественных благ, то это сказывается на понимании населения связи расходов на социальные нужды и взыскания налогов. Создается иллюзия бесплатности, что вытекает в негативное отношение населения на рост налогового бремени для покрытия нужд, хотя положительно относящемуся к повышению государственных расходов на социальные блага. Поддержание мотивации в условиях социального либерального государства- задача практически не выполняемая. Социальная политика мотивированного комфорта, необходимое нововведение без которого не обойтись, требует проведение ряда реформ в бюджетной сфере; детального изучения, исследования запросов отдельных групп людей.

## **Заключение**

Таким образом, в данном исследовании обоснована гипотеза о том, что реформы, направленные на коммерциализацию социальной политики, улучшат экономическую и социальную ситуацию в Российской Федерации. На основе традиционного анализа научной литературы, теоретического моделирования, анализа статистических данных и результатов эмпирического социологического исследования эффективности механизма реализации социальной политики.

На данный момент переход к активной социальной политике, ориентированной на развитие человека, социальный приоритет экономического развития является одной из ключевых задач современной России. По нашему мнению, роль государства не должна сводиться к патернализму, а иметь характер регулятора рыночной экономики с императивом социального фактора и в тесном взаимодействии с предприятиями и субъектами гражданского общества.

В заключение отметим, что сегодня существует объективная необходимость вмешательства государств в регулирование социальных процессов. Выявлено, что некоторые аспекты социальной политики малоэффективны, в связи с этим выявлены основные



проблемы и пути их устранения. По нашему мнению, в настоящее время актуализируется необходимость оценки эффективности национальной социальной политики. При этом мониторинг и анализ результативности социальной политики следует проводить детально по каждому ее направлению, изучая частные показатели эффективности отдельных отраслей социальной сферы и обобщая полученные сведения в виде комплексной оценки. Только комплексная оценка позволяет с большей степенью объективности и презентативности оценить реальную ситуацию в социальной сфере и эффективность реализуемых мероприятий. Также четко определить соотношение между объемом государственных обязательств и размерами индивидуальных налоговых платежей для решения проблемы финансирования принятых государством социальных программ

Итак, анализ данных позволяет подвести такие итоги: существует необходимость разработки проектов постепенного отказа от монополии государства в сфере оказания социальных услуг; установления четких стандартов оказания этих услуг; создание некоммерческих организаций по контролю. Также, без сомнений, выявлена жизненно важная потребность развития социальной политики мотивированного комфорта как самостоятельного направления государственной политики. Самое главное на данном этапе - не стоять на месте, а проводить активную модернизацию социальной политики.

### **Литература:**

1. Капкаев Ю.Ш. Особенности распределительной справедливости при формировании институциональной модели социального государства- «Челябинский институт экономики и права им. М. В. Ладина», 2010. С.153-159.
2. Капкаев Ю.Ш. Социальная природа рынка и естественные монополии// Челябинск: Вестник Южноуральского государственного университета-,2002- № 5 (14)- С.24-29.
3. Исаева А.С.- Капкаев Ю.Ш. Анализ эффективности государственного управления социальной политикой Челябинской области//Казань: Издательство Казанского университета,2014- С.245-246.
4. Капкаев Ю.Ш. Институциональная модель социального государства//Челябинск: Вестник Челябинского государственного университета, 2010- № 5 (186)-С. 5-12.
5. Капкаев Ю.Ш. Институциональные границы финансирования условий формирования человеческого потенциала//Вестник Щадринского государственного университета,2012- № 3 (16)-С 23-33.

6. Семигин Г.Ю. Антология мировой политической мысли. Том 4. Политическая мысль в России. Вторая половина XIX-XX в.//Москва: АСТ-2012.
7. Исаева А.С.- Капкаев Ю.Ш. Обеспечение социальной справедливости при сохранении экономической эффективности в рамках евразийской интеграции//Екатеринбург: Издательство Уральского государственного университета, 2015- С.221-226.
8. Бархатов В.И., Дьяченко О.В. Факторы успешности сложных хозяйственных систем: от глобальной экономики до частного бизнеса, Вестник Челябинского государственного университета, 2014, №.21(350)-С.46-52.
9. Jeremy Bentham An Introduction to the Principles of Morals and Legislation//Courier Corporation, 2012.
10. Mankiw N. G. 6th edition. — Cengage Learning, 2011.-p.544-546.

## COMMERCIALIZATION OF SOCIAL LIABILITY AS CONDITION OF GROWTH OF THE RUSSIAN ECONOMY

**Anna Isayeva – Yuner Kapkayev**

**The Federal state budgetary educational institution «Chelyabinsk State University»**

**Abstract.** This article presents the results of a study on the need for reforms aimed at the commercialization of social policy, which no doubt will improve the economic and social situation in the Russian Federation. Proved a necessity of development projects from the state monopoly in the provision of social services. Revealed that some aspects of social policy are ineffective and outdated for the transformations will affect the growth of the economy, therefore formulated the basic problems and ways of their elimination. Scientific work is performed in accordance with predetermined rate of the Russian Government on the social priority of economic development.

**Key words:** economic efficiency, commercialization, social policy, government regulation, budgetary sphere.

**JEL Code:** O150; I310; H550.

### References:

1. Trap Yu.Sh. Features of distributive justice in the formation of the institutional model of the social State "Chelyabinsk Institute of Economics and Law. MV Ladoshina », 2010. С.153-159.

2. Trap Yu.Sh. The social nature of the market and natural monopolies // Chelyabinsk: Bulletin of South Ural State universiteta-, 2002- № 5 (14) - C.24-29.
3. Isaev A.S.- traps Yu.Sh. Analysis of the effectiveness of state management of social policy of the Chelyabinsk region // Kazan: Publishing House of Kazan University, 2014- C.245-246.
4. Traps Yu.Sh. The institutional model of the welfare state // Chelyabinsk: Bulletin of the Chelyabinsk State University, 2010- № 5 (186) -C. 5-12.
5. Traps Yu.Sh. Institutional border funding of human capacity conditions // Herald Schadrinskogo State University, 2012- № 3 (16) -C 23-33.
6. Semigin GY Anthology of world political thought. Volume 4. The political thought in Russia. The second half XIX-XX in // Moscow: AST 2012.
7. Isayeva A.S.- traps Yu.Sh. Ensuring social justice while maintaining economic efficiency in the framework of Eurasian integration // Ekaterinburg: Publisher of the Ural State University, 2015- C.221-226.
8. Barhatov VI, Dyachenko OV Factors of success of complex economic systems from the global economy to private business, the Bulletin of the Chelyabinsk State University, 2014, №.21 (350) - C.46-52.
9. Jeremy Bentham An Introduction to the Principles of Morals and Legislation // Courier Corporation, 2012.
10. Mankiw N. G. 6th edition. - Cengage Learning, 2011.-p.544-546.

### **Contact**

Anna Isayeva

The Federal state budgetary educational institution «Chelyabinsk State University»

57-2,101, Molodogvardeytsev Str., 454021, Chelyabinsk, Russia

miracle\_95\_@mail.ru

Yuner Kapkayev

The Federal state budgetary educational institution «Chelyabinsk State University»

zam@csu.ru